

Nuestro Club

Necrológica .- El pasado Viernes Santo, falleció, víctima de un infarto de miocardio, a los 82 años de edad, Asunción, madre de nuestro compañero y amigo Román .

Desde estas páginas, con el lógico retraso que obliga un boletín bimensual, expresamos a nuestro compañero , nuestro mas sentido pésame.

Nuevo camión.- Tenemos que estar de enhorabuena. Desde Abril, ya tenemos nuevo camión para el transporte de las palomas.

Efectivamente, después de muchos años padeciendo el camión hermético , mas conocido como : **EL MICROONDAS**, Andresín ha decidido hacer una caja de quita y pon, adaptada al transporte de palomas . La nueva caja se ha confeccionado según las indicaciones que a Andresín se le ha hecho desde los dos Clubs usuarios y tiene persianas de aluminio a ambos lados para poder soltar las palomas así como suficientes entradas y salidas de aire como para asegurar la continua renovación de este.

Con esta novedad, desaparece uno de los problemas que incidían en el elevado numero de pérdidas; ya solo falta solicitar que a las bajas presiones solo se les deje entrar en el pais de martes a viernes y a los anticiclones de sabado a lunes.

Viernes colombófilos.- Ahora que los concursos estan acabando , los motivos para vernos en el Club menudean y resulta difícil poder reunirse con los compañeros a causa de la dispersión geográfica de los palomares .

Para evitar esa falta de contacto ,todos los viernes por la tarde nos reunimos alrededor de una barbacoa y nos conversamos unas latas de cerveza; y de este modo recargamos las pilas colombófilas durante 3 o 4 horas.

Nuestros viernes colombófilos no son cerrados solo para colombófilos , por allí recalán buscando el calor palomero , colombicultores, buchoneros, canaricultores y aficionados a cualquier clase de animales.

Cualquiera que quiera asistir, no tiene ni que avisar, simplemente presentarse allí y el coloquio palomeril y algunas tapas están aseguradas.

La colombofilia , no es solo encestar y competir, la colombofilia es también relacionarse con los demás y crear los vínculos humanos que cualquier actividad social precisa. **TE ESPERAMOS.**



Mutaciones.- Un pichón tambor de Bujaria de mi palomar ,ha nacido con dos plumas en la cola de 30 cmts de largo, ademas de otras plumas coberteras el doble largas que las normales, tal y como puede apreciarse en la foto. Estas anomalias, son las que los genetistas animales aprovechan para fijar estas modificaciones mediante la selección para establecer variaciones en las distintas razas o crear razas nuevas.-----FMV.....

TUNELES DE VIENTO.- Los túneles de viento, son unas instalaciones utilizadas para estudiar y probar aviones y estructuras de ingeniería, pero, también se usan para estudiar el vuelo de las aves.

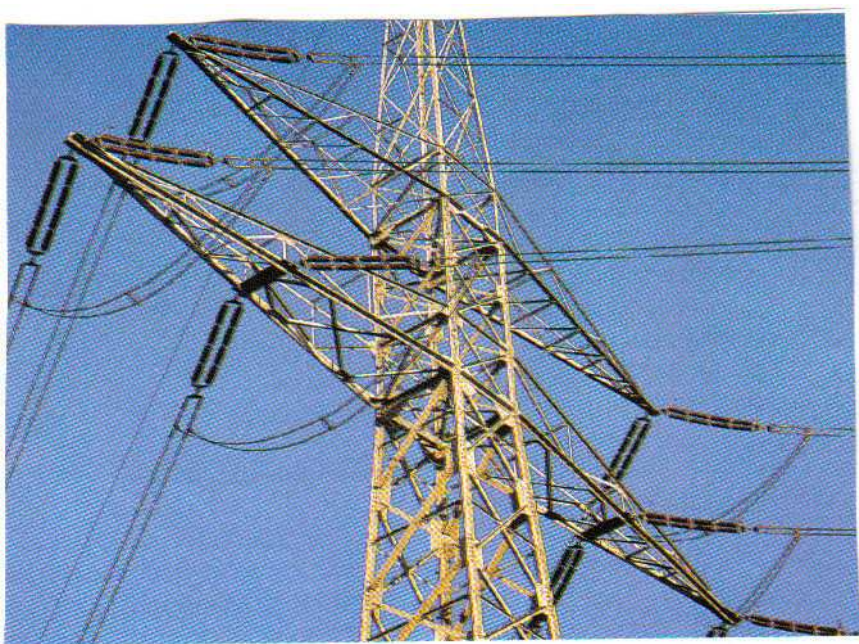
Un nuevo avance en el estudio del vuelo animal han puesto en práctica los científicos Anders Hedenström y sus colegas suecos y alemanes y que explican en un amplio reportaje en la revista SCIENCE.

Para tal investigación, introdujeron en un túnel de viento 2 murciélagos de 11 gr. de peso y 0,24 mts. de envergadura, haciéndoles volar a diferentes velocidades: desde 1,5 a 7 mts/segundo, y con la ayuda de una máquina de niebla, han podido registrar el movimiento de cada partícula de niebla provocada por el aleteo de los murciélagos.

Según el estudio, los murciélagos con membranas estriadas en las extremidades (en lugar de plumas), apartan el aire al batir las alas hacia arriba y hacia abajo. Las aves, sin embargo, pueden separar las plumas de las alas cuando lo hacen hacia arriba, y cerrarlas (no dejando escapar aire) cuando lo hacen hacia abajo.

Según los experimentos, los murciélagos, crean una estela en su vuelo muy diferente al de las aves.

Los murciélagos y las aves, representan dos caminos evolutivos diferentes para solucionar el mismo problema: *El vuelo activo de los vertebrados.*



CABLES.- Nunca sabremos, la cantidad de bajas que sufren nuestros palomares como consecuencia de la colisión de nuestras palomas con los tendidos eléctricos. Estos y otros datos de siniestros que sufren nuestras palomas en su vuelta a casa, se los llevan a la tumba.

Teniendo en cuenta que las rapaces están en la cúspide de la cadena trófica y por tanto su densidad y número es bajísima respecto a los animales depredados (conejos, palomas etc), podemos hacernos una idea del elevado número de palomas muertas por causa de los tendidos eléctricos y

telefónicos, haciendo una comparación con los siguientes datos: Se sabe por ejemplo que de algo más de 200 parejas de águila imperial que hay en nuestro país, han perecido entre 2004 y 2005, más de 30 ejemplares por colisión o electrocución con los cables de alta tensión, que como una tela de araña invade todo el territorio nacional.

Seo-Bird-Life, (ONG conservacionista), envió en Octubre pasado a 100 voluntarios a l monte a recorrer más de 600 kms de tendido eléctrico, y el resultado del rastreo,, dejó lívidos a los organizadores: *mas de 200 rapaces muertas.*

Otro dato: En los últimos 10 años, han perecido a causa de los cables, más de 200 ejemplares de águila perdicera.

Estos datos, nunca pueden ser completos, además de no hacer referencia a otras aves que no sean rapaces o aves de gran envergadura (avutardas, cigüeñas etc), pero

podemos elucubrar con las miles de palomas que pueden ser víctimas de estos tendidos de A.T. en los recorridos que estas han de hacer para volver a los palomares.

Los tendidos eléctricos, son ya de por sí un problema para los bandos de palomas en condiciones normales, por la poca apreciación visual que originan al interponerse en el camino sin avisar, pero el peligro aumenta considerablemente cuando las condiciones lumínicas en las que vuelan las palomas son de baja intensidad (amanecer, atardecer), o cuando reina la niebla.

Desde hace años, los nuevos tendidos que se instalan incluyen diseños para evitar impactos de aves, y ya son varias las comunidades autónomas que han aprobado normas en este sentido, pero los tendidos antiguos e incluso los nuevos, siguen cobrándose su tributo en palomas y en todo bicho viviente que se le acerque.

Un decreto estatal para subsanar estas anomalías, está viajando más que nuestras palomas, de un cajón ministerial, va a otro cajón ministerial, del cajón de Industria al de Medio Ambiente y vuelta a empezar, y le costará ver la luz por la supuesta presión que pueden estar ejerciendo las compañías de electricidad, a pesar de que Unión Europea, invirtió a través de los fondos LIFE por encima de los 5.000.000 de euros en modificar algunos de los tramos más peligrosos para las aves.

Pero se hagan las modificaciones que se hagan, no disminuirán un ápice las colisiones de nuestras palomas con los cables de A.T., pues, estas modificaciones, solo se hacen en sitios puntuales donde crían y campean las grandes aves, dejando el resto de la red en las mismas condiciones que esta en la actualidad.

FELIX M. VILCHES

REPORTERO EN TAIWAN

Por P. Philippens.

Traducido de la revista PIGEON RIT por Fernando Casas del Club OBJETIVO 1200.

CHANG AN SOON CHIA YI

El Sr. CHANG es uno de los mejores colomófilos taiwaneses de los últimos años. ¿Cuánto ha ganado?. Todo lo que puedo decir, es que hay que pensar en una suma astronómica.

Se le ha hecho una visita al día siguiente de una gran victoria, pero no parece estar muy emocionado.

Una paloma ha cambiado su vida.- CHANG a sus 40 años de edad, es un colomófilo profesional, pero también es propietario de una revista colomófila. Tiene palomas desde que tenía 9 años de edad, y toma parte en los concursos desde los 17. En su primera temporada, ya fue 10º As pigeon. Se concursaba en aquella época por separado, no como hoy, por lo que era más fácil para los colomófilos debutantes. Durante sus 10 primeros años como colomófilo, la cosa no fue demasiado bien para CHANG, hasta que una paloma cambió totalmente su vida. Esta paloma, base actual de su colonia, la 005/92, fue 2ª As paloma. Su padre venía de un German Suebrecht y su madre procedía de un aficionado local de la línea del "Forem" de Marc Roosens. La mayor parte de los vencedores actuales, son descendientes de esta paloma.

La estrategia de cría es la siguiente: abuelos X nietos, medias hermanas X medios hermanos, tios-tias X sobrinos-sobrinas. Además de estas palomas, el éxito le viene también de palomas locales procedentes de Luis Van Alphen de Merksem, con las que han triunfado numerosos aficionados de Taiwan. Para los concursos más duros, CHANG opta por un cruce 75% línea de la 005/92 y un 25% Van Alphen; para las pruebas más fáciles, el elige mitad y mitad. Aunque se constata aquí la mezcla de varios cultivos belgas, hay que saber que CHANG introdujo muchas palomas europeas antes del año 92, y esto sin mucho éxito. Por el contrario, desde que utiliza palomas locales, el éxito le visita, sin duda, porque el sistema de juego de Taiwan es diferente al nuestro. Es importante resaltar, que CHANG (que concursa sobre el

mar) , ha criado mas de 200 As-Paloma durante los 3 últimos años, y se ha llevado la 1ª As-paloma durante las últimas 8 temporadas, y esto en Clubs diferentes. Los últimos 3 años se ha llevado 11 veces el título de 1º As-pigeon de todo el barco , con un mínimo de 50.000 palomas (e incluso una vez 68.000).

Sistema de cria.- Cuando hemos rendido visita a CHANG , estaba a punto de destetar un grupo de pichones que deberían de participar en concursos marítimos. Es sorprendente constatar cuanto se parecen los pichones . A CHANG le gustan las palomas musculadas y con elasticidad de alas . El ala se debe abrir enteramente con facilidad . Debe tener también un perfil vivo . El plumaje debe de ser particularmente suave .

Sus palomas vencedoras se parecen todas , no porque las selecciona según el tipo, sino porque los concursos las seleccionan así , y cria basándose en la linea de sus vencedoras. Sus palomas estan acostumbradas a soportar el viento de cara y concursos de 8 horas de vuelo, aunque también actuan bien en concursos de velocidad.

¿Como realiza CHANG los acoplamientos?. Cuando se realizan los emparejamientos , hay que saber en que Club se va a participar . Para los concursos sobre el mar de Norte (viajes nórdicos), se necesitan palomas buenas con una buena orientación. El esternón debe ser plano y el ala bastante suave ; no es útil la morfología tipo pera, ni una musculatura importante. Para los concursos sobre el mar del Sur (una media de vuelos de 6 horas con vientos de cara) , la paloma debe tener mas carácter. El ala no solo debe tener flexibilidad , sino también tener un ala curva . Finalmente las palomas deber estar mas musculadas y tener un fisico en forma de pera .

En los acoplamientos , se actua por compensación en lo que concierne a los músculos , la calidad del plumaje, la largura del esternón y el carácter de los reproductores . Se tiene también en cuenta, las condiciones en que los padres, hermanos, hermanas etc han ganado. Los jóvenes con los que toma parte en los concursos proceden de padres con una edad máxima de 3 años. Cria 6 pichones de palomas de mas edad cuyos pichones se dedican a la reproducción.

¿Tus palomas podrían también triunfar en Europa?.- Tengo confianza en la linea del 005/92. Volar 7 u 8 horas no representa ningún problema para ellas . Los Van Alphen , por el contrario, son principalmente rápidos y confío menos en ellos.

¿Por qué tus reproductores están en jaulas y no en un gran palomar ?.- Lo he ensayado todo y he constatado que la calidad de los pichones se mejora en jaulas . La hembra allí está mas tranquila durante la caza del nido y se beneficia de la comida y de los productos complementarios. Dudo también que la caza del nido tenga una influencia favorable sobre la calidad de esperma del macho. No se olvide que mis reproductores no residen mas que 2 veces al año en las jaulas. Crian la primera ronda y son separados cuando los huevos de la 2ª puesta se pasan a padres adoptivos.

¿Sistema de juego?.- CHANG: No voy a explicarlo detalladamente , sino que voy a exponer las lineas principales.

Para preparar un concurso , hay que ser consciente de su importancia . Si se sabe que un 50-80 % de las palomas alcanzan una velocidad mínima, se puede tener confianza en la calidad de las palomas . Por el contrario, si es solo el 10-30 % , hay que prepararlas a la perfección. Por esto, analizo las previsiones metereológicas , principalmente la dirección del viento y la temperatura.

Los reproductores en jaula reciben un 40 % de guisantes , pero siempre poco maiz. Una vez que mudan, solo les doy dieta depurativa , a la que añada un 10-15% de pequeños granos. Durante el verano, no doy ni guisantes ni maiz para que las palomas que van a concursar no engorden. En invierno y con vientos de cara, reciben un 5-10% de guisantes y un 30% de maiz .

Desde el destete de los pichones hasta el comienzo de la muda de las coberteras 25% de guisantes y un poco de maíz.

¿Sabe que cantidad come cada uno?.- Llegan a comer hasta unos 100 gr. por día , pero entrenan mas de 4 horas diarias. Antes de la temporada de concursos, vuelan de 100 a 120 km. cada mañana de lunes a viernes, y por la tarde vuelan 2 horas con bandera , el sábado reposan y el domingo vuelan solo en la casa durante la tarde.

¿Qué es lo mas importante durante la temporada deportiva?.- Lo mas importante es que los jóvenes permanezcan en un buen estado de salud . El adenovirus y el coli son los peligros mas grandes.Un mes antes de los concursos hay que tener cuidado con los afectados , si después de un entrenamiento presentan los síntomas , hay que intervenir inmediatamente. Les inyecto 20 cc de Naturaline y una píldora de lactobacilus . En este momento no les doy de comer y cuando compruebo que de nuevo tienen hambre les doy algunos granos y unos granos de Nutri-power . Les dejo que digieran todo esto y luego les doy de comer con normalidad una vez curados .

Con seguridad que el clima durante la temporada es también importante y , sobre todo, la calidad de los reproductores , pues es evidente que no se puede hacer nada sin palomas de calidad.

Así terminamos nuestra serie sobre los colombófilos de Taiwan. Con toda seguridad el deporte colombófilo en el Extremo Oriente es totalmente diferente al que practicamos en Europa. Espero que hayan sacado conclusiones interesantes..

Anillas de nido.- Cada año, un nuevo color en las anillas de nido nos permite diferenciar de una ojeada, el año a que pertenece cada paloma de nuestro palomar.

El manejo constante de palomas (vacunaciones, medicaciones, encestes, llegadas etc) nos hace estar en continuo contacto con las anillas de nido .

El contraste entre el color y la numeración de la anilla es esencial para que el manejo de palomas sea mas facil para nosotros. Hay anillas que por su color nos resulta penoso (para los que ya no tenemos una vista de lince) poder distinguir la numeración.

Las anillas del 2004 (blancas) y las del 2006 (amarillas) son las de mas facil manejo, mientras que las del 2003 (rojas) y las del 2007 (moradas) son mas dificultosas.

Observando anillas de nido de otros países , podemos ver que a este detalle si le han prestado la debida atención introduciendo colores mas llamativos (fluorescentes) para que la numeración sea mas visible.

Como supongo que el color que se ponga en las anillas de nido no incrementaría el precio de esta , seria bueno que la Federación Española hiciera un esfuerzo en este sentido y todos se lo agradeceríamos. F.M.V.

Estadística. La revista AGROMAR, editada por la Junta de Andalucía, afirma que en Andalucía "hay mas de 62000 granjas de especies bovino, porcino, avícola y apícola inscritas en el Registro de Explotaciones Ganaderas de Andalucía (REGA) , de la Consejería de Agricultura y pesca.

Esta base de datos permite un mayor control del censo de explotaciones y bla, bla bla.....”’

Esta noticia confirma la creencia de que todas las estadísticas son falsas y que los datos que emanan de ellas solo benefician a personas o instituciones determinadas, pues en este caso concreto nosotros y los criadores de pollos de pelea estamos también incluidos dentro de ese censo ganadero, y que yo sepa, nuestra actividad es meramente lúdica y nunca con ánimo de lucro como lo puedan ser las actividades ganaderas.

HACE MUCHO CALOR

En los palomares de la Andalucía del interior (y no tan del interior), no es difícil en verano a las 3 de la tarde, cuando el verano impone su dictadura, ver a las palomas dentro del palomar con el pico abierto y Las alas entreabiertas , tratando de refrigerar su cuerpo defendiéndose del calor reinante.

Lo ideal en estos casos, sería instalar aire acondicionado en el palomar y problema resuelto, pero casi nadie se puede permitir estos lujos asiáticos en el palomar , por tanto la necesidad crea la inventiva y cada cual se las ingenia para que sus palomas no padezcan deshidratación.

Las camaras de aire creadas debajo de las chapas o uralitas del tejado del palomar , hacen descender algunos grados la temperatura del palomar y es el método mas usado como aislante , pero los techos de los palomares por cuestiones prácticas y económicas , son generalmente bajos y por muchas cámaras de aire que instalemos , el calor seguirá entrando a raudales por el tejado aunque no haya sido invitado.

Extractores de aire automáticos que se pongan en funcionamiento mediante un simple termostato sacarán el aire caliente y viciado del palomar , pero será sustituido por el aire afixiante del exterior.

Un truco que practican los ganaderos para bajar algunos grados la temperatura de sus instalaciones y para que sus producciones de carne , leche o huevos no se vea afectada negativamente , consiste en instalar en el tejado de la nave , una bateria de microaspersores de esos que se utilizan en jardinería y en agricultura , y los ponen a funcionar en la hora que se derriten los relojes y las chicharras siestean.

El agua, ya sea de la red pública o de pozo, siempre va de 10 a 20º de diferencia con la temperatura de la chapa del tejado, de modo que el agua irá robando grados centigrados a la chapa bajando considerablemente la temperatura del interior.

Como todas las técnicas, esta refrescante técnica de los microaspersores , tiene su lado malo en las zonas donde el agua es un bien escaso y usarla para este menester sería un derroche, no obstante, si tenemos huerta o jardín, esa agua la podríamos reutilizar si la recogemos de los bajantes del tejado.

Felix Martin Vilches.

VIAGRA AL POR MENOR

La principal razón de que perdamos palomas mensajeras , es que somos colomófilos.

La medicina que en palomar sirve para todo, NO SIRVE PARA NADA.

Cada colombófilo , individualmente , somos inteligentes, precisos, sagaces, perfeccionistas, intuitivos, creativos, previsores, esforzados etc etc, pero colectivamente, LA CAGAMOS.

En colombofilia, aunque nada cambie, si yo cambio, todo cambia.

La guerra contra una idea, solo se gana con ideas superiores.